

# Plejeplan for Piledybet 2018-2028



LANGELAND  
KOMMUNE



## **Plejeplan for Piledybet 2018-2028**

Langeland Kommune

Fredensvej 1

5900 Rudkøbing

[www.langelandkommune.dk](http://www.langelandkommune.dk)

## Indhold

1. Indledning.....	4
2. Beskyttelsesmæssig status.....	4
3. Beskrivelse af området og potentiale.....	5
4. Målsætning for Piledybet.....	6
5. Plejeplan for området.....	6
5.1. Indgåede aftaler.....	6
5.2. Teknisk anlæg.....	7
5.3. Drift af arealerne .....	7
5.4. Øvrige retningslinjer.....	7
6. Lifeprojektet.....	7
Kortbilag 1. Græsningsfaciliteter.....	9

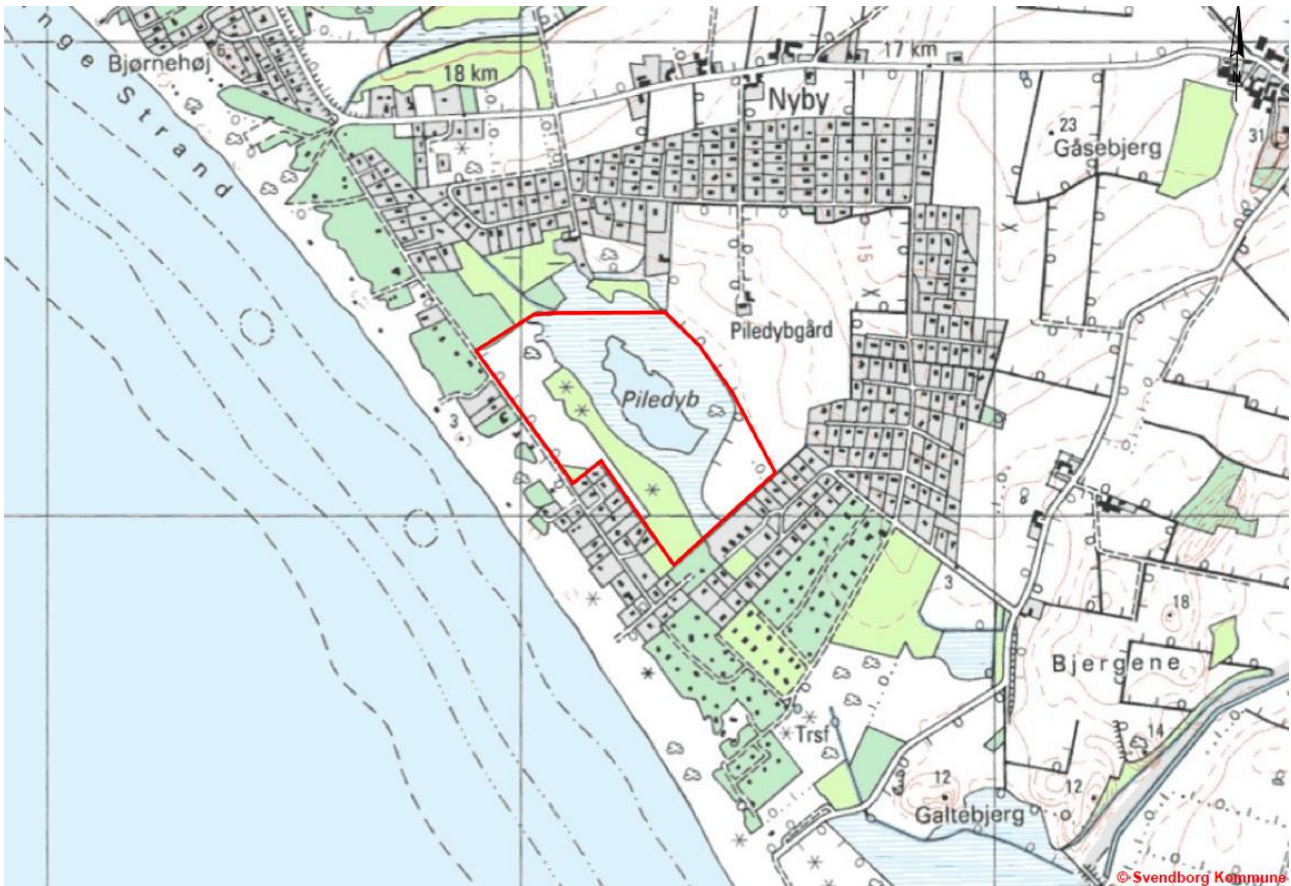
## 1. Indledning

Som en del af EU LIFE-projekt, Life70, indgår et moseområde ved Ristinge, benævnt "Piledybet" (se kort 1).

Det er målsætningen i Life-projektet at genskabe og udvide arealet med habitatnaturtyperne rigkær, typekode 7230, og hvas avneknippemose, typekode 7210. Det er ligeledes et mål at forbedre området som levested for rørdrum, rørhøg og plettet rørvagtel.

Denne plejeplan beskriver de tiltag, der kan bruges for at nå de opstillede mål for områdets udvikling mod rigkær og hvas avneknippemose, og hvordan arealet skal driftes fremover. Planen er gældende for perioden 2018-2028.

Plejeplanen er udarbejdet i medfør af aktion A3 i LIFE70-projektet. Plejeplanen optages som bilag til Natura 2000-handleplan 2016-2021 for Natura 2000 område nr. 127, "Sydfynske Øhav", hvorved plejeplanen bliver gjort "lovmæssig operationel".



Kort 1. Beliggenhed af projektområdet i Piledybet

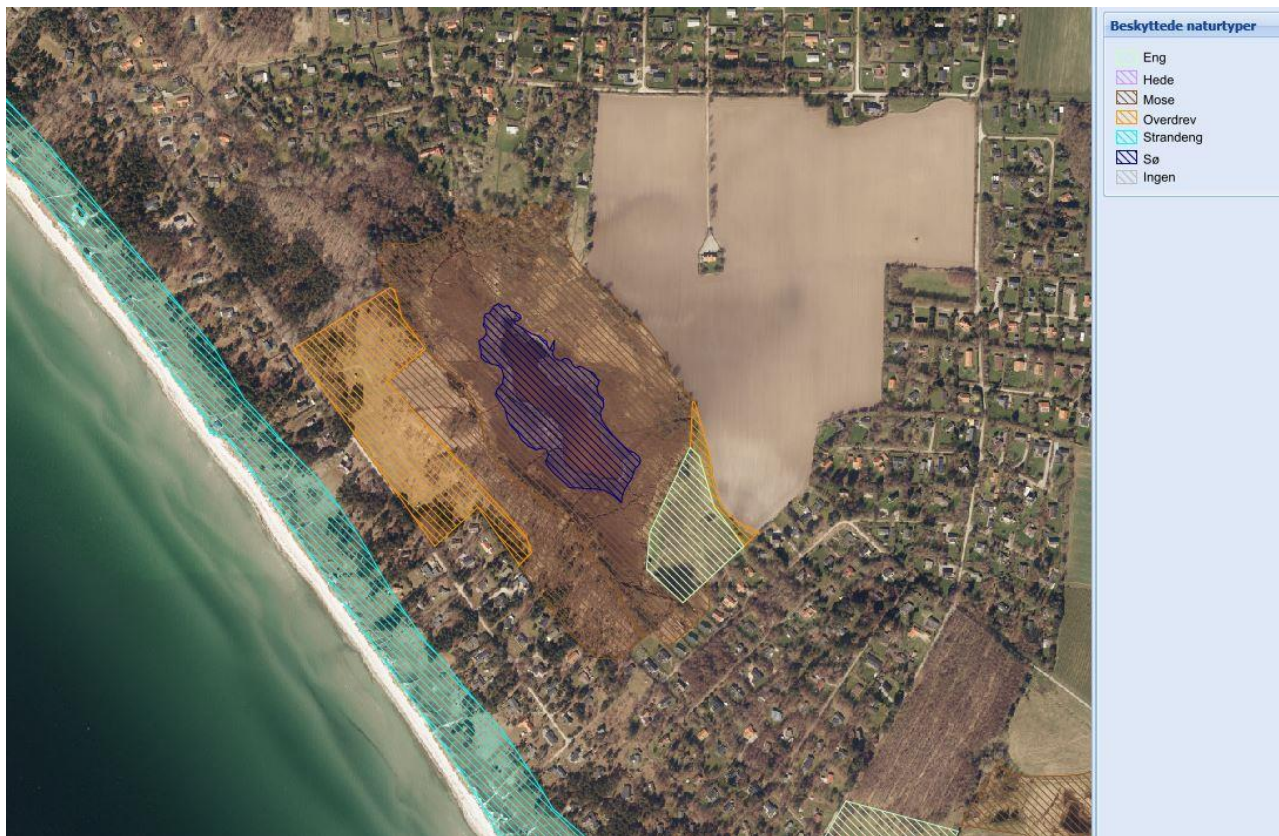
## 2. Beskyttelsesmæssig status

Piledybet er beliggende i Natura 2000-område 127, "Sydfynske Øhav", der udgøres af habitatområde H111 og fuglebeskyttelsesområde F72.

I projektområdet er kortlagt habitatnaturtyperne rigkær, hvas avneknippemose, skovbevokset tørvemose og grå/grøn klit.



I området yngler rørhøg og rørdrum, som er på udpegningsgrundlaget for fuglebeskyttelsesområdet. Området er i Natura 2000-planen udpeget som et potentielt levested for plettet rørvagtel, og projektet vil skabe bedre forhold for denne art samt en række andre vandfugle.



Kort 2. Beskyttede naturtyper i Piledybet.

### 3. Beskrivelse af området og potentiale

Projektområdet udgøres samlet af 18 ha fordelt med 1,5 ha sø omgivet af habitatnaturtyperne rigkær, avneknippemose og skovbevokset tørvemose. Mod vest grænser mosen op til habitatnaturtypen grå/grøn klit.

Tilstanden i søen er god med bl.a. almindelig blærerod. Strukturtilstanden i rigkæret og avneknippemoserne er henholdsvis lav og moderat som følge af tilgroning og for lav vandstand om sommeren. Artstilstanden i rigkæret er moderat, mens den er god i avneknippemoserne.

Store dele af projektområdet har tidligere været udnyttet til rørskær og afgræsning, men på grund af ophør af denne driftsform, er store dele af arealet groet til med tagrør og birkeskov. 1,5 ha eng i den østlige del af området har hidtil været udnyttet til ekstensiv afgræsning. Dette areal rummer en rig flora med bl.a. maj-gøgeurt.

For at sikre den naturlige hydrologi hæves sommervandstanden i området. Det primære mål er at hindre sommerudtørring, hvorved der opnås forudsætninger for gunstig bevaringsstatus for rigkær og hvas avneknippemose. Samtidig forbedres området som levested for udpegningsarterne rørhøg, rørdrum og plettet rørvagtel.

Der er iværksat følgende tiltag:

- Sommervandstanden hæves ved delvis blokering af afvandingsgrøft for at sikre bedre hydrologi i avneknippemose samt rigkær, i alt 16 ha.
- 2 ha skovbevokset tørvemose er ryddet til genindvandring af rigkær.
- 3 ha rigkær, overdrev og grå/grøn klit er ryddet til sikring og udvikling af rigkær og grå/grøn klit, der ligeledes tjener som tørt leje for de græssende dyr.
- Opsat 1.950 m kreaturhegn til sikring af græsning på 11 ha.
- Opsat faldlåger til at sikre lodsejeres og offentlighedens adgang til området.
- 2 informationstavler

#### **4. Målsætning for Piledybet**

Målsætningen for området og formålet med pleje er ifølge LIFE70-projektet, at:

- Skabe et gode lysforhold i eksisterende rigkærsområde, som holdes lysåbent gennem afgræsning, evt. høslæt og slåning
- Der i de områder, der har været ryddet for træer og buske, sker en udvikling af et vegetationsdække af planter, der er karakteristiske for græssede enge og moser.
- Der udvikles et sammenhængende og større areal med habitatnaturtype rigkær, typekode 7230
- Vandstanden i søen opretholdes i en længere periode om sommeren til sikring af god bevaringsstatus for hvas avneknippemose, typekode 7210

#### **5. Plejeplan for området**

##### **5.1. Indgåede aftaler**

Der er indgået en tidsbegrænset aftale mellem Langeland Kommune og områdets lodsejere om deltagelse i LIFE70-projektet. Aftalerne er gældende fra 1. februar 2013 og indeholder følgende driftsindskrænkninger:

- Arealerne kan anvendes til afgræsning, slæt, rørskær eller lignende driftsformer
- Arealerne må ikke gødskes, sprøjtes, kalkes eller tilføres andre former for jordforbedringsmidler
- Arealerne må ikke omlægges

Aftalen giver Langeland Kommune, der er plejemyndighed, ret til at:

- Udføre naturpleje med formål at fremme udviklingen mod rigkær og overtage driften af arealet, hvis ejere ikke varetager denne
- Færdes på arealerne i forbindelse med besigtigelse, pleje, overvågning mm.

Langeland Kommune kan desuden give tilladelse til at fravige fra ovenstående rådighedsindskrænkninger, såfremt det ikke strider mod formålet i LIFE70-projektet.

## 5.2. Teknisk anlæg

Realisering af projektet indebærer en række tekniske anlæg, der er forbundet med afgræsning og offentlighedens adgang til arealerne:

- Opsætning af ca. 1.900 m kreaturhegn
- Etablering af 8 klaplåger
- Etablering af strømgiver
- Etablering af stem i grøft
- 2 informationstavler

Som strømgiver anvendes almindelig spændingsgiver tilsluttet el-nettet og opstillet i sikringsskab. De tekniske anlæg fremgår af kortbilag 1.

## 5.3. Drift af arealerne

Størstedelen af Piledybet fremstod før projektets start med kraftig tilgroning af birk, eg og rød-el. På de mere tørre dele var tilgroningen domineret af rynket rose, gyvel, klit-fyr og gråpoppe. Tilgroningen var nået et punkt, hvor arealerne med rigkær begrænsede sig til en smal bræmme langs kanten af rørskoven.

Det vurderes, at en kontinuerlig og stabil drift vil fremskynde udviklingen hen mod et sluttet vegetationsdække domineret af arter, der er karakteristisk for lysåbne græssede enge og moser.

Retningslinjer for driften af projektområdet:

- Afgræsning skal foregå med kreaturer i perioden 1. maj til 1. oktober eller længere, hvis arealets tilstand tillader det
- Der kan afgræsses med tunge racer såvel som lettere racer
- Tilskuds fodring må ikke finde sted. Dog kan der i forbindelse med indfangning af dyr foretages let fodring i fangfold. Evt. restfoder fjernes efterfølgende
- Hvis det viser sig nødvendigt, skal der ske bekæmpelse af uønskede arter. Rynket rose, brombær og gyvel, samt genvækst af birk, gråpoppe og fyr ryddes, om nødvendigt 1-2 gange per år efter behov. Det afslåede materiale fjernes efterfølgende fra området.

## 5.4. Øvrige retningslinjer

Udover ovennævnte bestemmelser for den løbende pleje gælder følgende:

- Bekæmpelse af uønskede arter foretages af Langeland kommune, der foretager én årlig besigtigelse, hvor tidspunkt og omfang af bekæmpelse aftales
- Langeland Kommune vedligeholder stem i afvandingsgrøft
- Langeland kommune vedligeholder klaplåger og informationsskilte.
- Hvis væsentlige forudsætninger for plejeplanen ændres, kan den revideres inden for 10-års perioden

## 6. Lifeprojektet

Piledybet indgår som nævnt i Lifeprojektet, "LifeRigkær", og der er heri udarbejdet en beskrivelse for, hvordan projektet kan bidrage til at opfylde Natura 2000-planen for området.

I projektbeskrivelsen fremgår formål og virkemidler i projektet. Førstnævnte er primært at

- Sikre og forbedre levesteder for rørdrum, rørhøg og plettet rørvagtel, der er en del af udpegningsgrundlaget for Natura 2000-området
- Genskabe og udvide arealet med rigkær og skabe gunstige betingelser for hvas avneknippemose.
- Bidrage til formidlingen af Natura 2000-områder ved at opstille informationstavler

Virkemidlerne, der skal bidrage hertil er:

- At hæve sommervandstanden i projektområdet for at skabe bedre hydrologiske forhold
- At hegne projektområdet til sikring af fremtidig afgræsning af området
- At medtage højere liggende arealer og derved forlænge græsningen over en længere periode over året.



## Kortbilag 1. Græsningsfaciliteter

